



АДМИНИСТРАЦИЯ ГОРОДА ПЕРМИ  
ДЕПАРТАМЕНТ ЗЕМЕЛЬНЫХ ОТНОШЕНИЙ

РЕШЕНИЕ

о размещении объектов № 1465 от 02.08.2019

г. Пермь, ул. Сибирская, 15

Департамент земельных отношений Администрации города Перми в соответствии с пунктом 3 статье 39.36 Земельного кодекса Российской Федерации, Положением о порядке и условиях размещения объектов на землях или земельных участках, находящихся в государственной или муниципальной собственности, на территории Пермского края без предоставления земельных участков и установления сервитутов, утвержденным Постановлением Правительства Пермского края от 22.07.2015 № 478-п

**разрешает** ПАО «РусГидро» (ИНН 2460066195, ОГРН 1042401810494, место нахождения: 660017, Красноярский край, г. Красноярск, ул. Дубровинского, д. 43, корпус 1)

**размещение объекта:** элементы благоустройства территории

**на землях:** собственность на которые не разграничена

**на срок:** 11 месяцев

**местоположение:** г. Пермь, Орджоникидзевский район, западнее ул. Соликамской, 329, земельный участок с кадастровым номером 59:01:2910332:11.

Территория, согласно схеме, расположена в зонах с особыми условиями использования территорий: охранный зона объектов по производству электрической энергии; приаэродромная территория аэродрома аэропорта Большое Савино; в водоохранной зоне, в зоне прибрежной защитной полосы.

ПАО «РусГидро»:

1. Соблюдать правила охраны объектов по производству электрической энергии, установленные Постановлением Правительства Российской Федерации от 18.11.2013 № 1033 «О порядке установления охранных зон объектов по производству электрической энергии и особых условий использования земельных участков, расположенных в границах таких зон».

2. Соблюдать правила охранных зон воздушного пространства, установленные Постановлением Правительства Российской Федерации от 11.03.2010 № 138 «Об утверждении Федеральных правил использования воздушного пространства Российской Федерации».

3. Соблюдать правила водоохранной зоны и прибрежной защитной полосы, установленные статьей 65 Водного кодекса Российской Федерации.

4. Соблюдать требования пункта 3.6 Правил благоустройства и содержания территории в городе Перми, утвержденных решением Пермской городской Думы от 18.12.2018 № 265.

**Приложение:** схема предполагаемых к использованию земель или части земельного участка на 1 л. в 1 экз.

Начальник отдела  
предоставления земельных участков  
по работе с юридическими лицами



Н.М. Санникова

# Схема предполагаемых к использованию земель

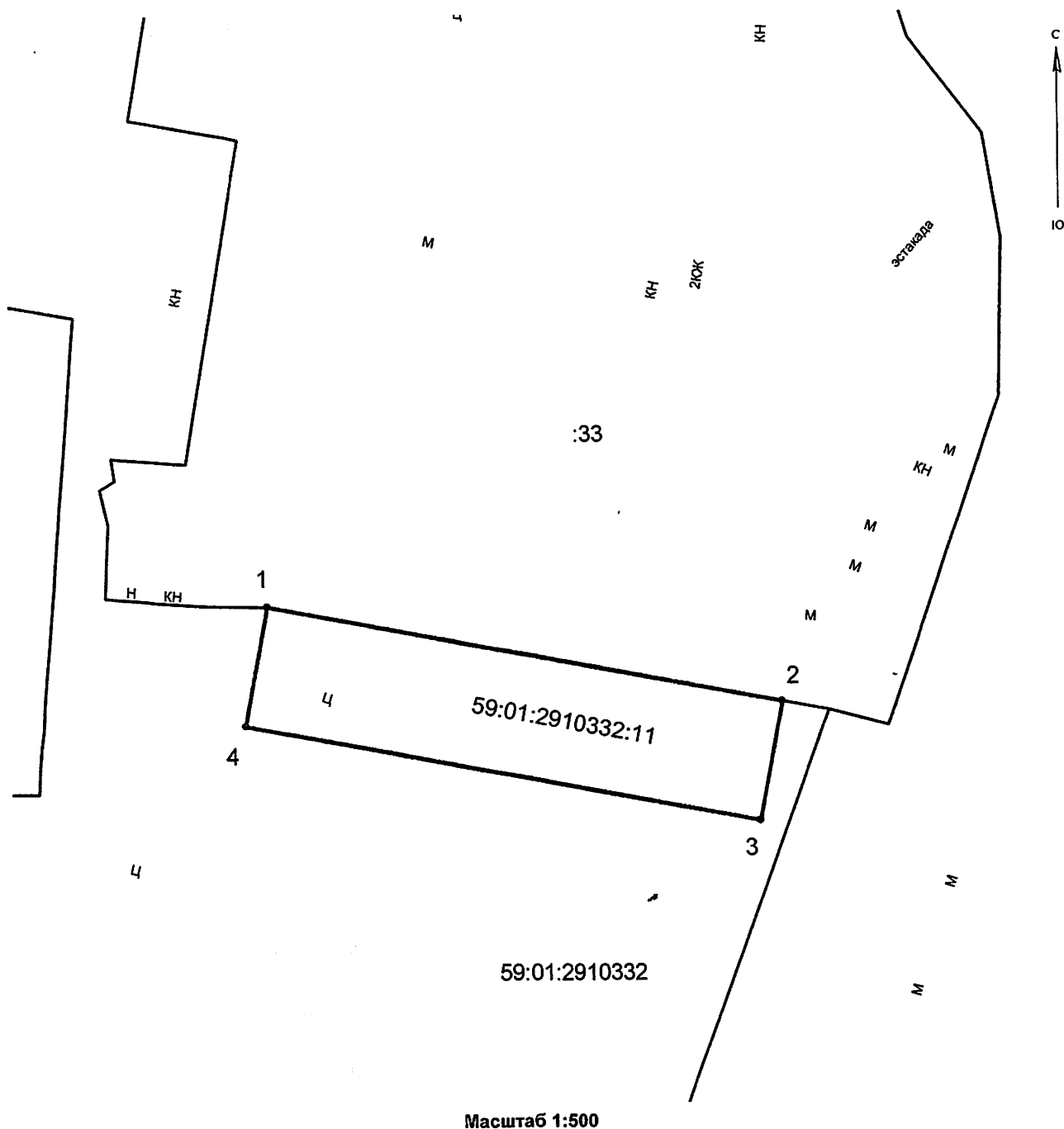
Объект: элементы благоустройства территории

Местоположение: г. Пермь, Орджоникидзевский район, западнее ул. Соликамская, 329

Площадь земель или части земельного участка, кв.м: 840

Категория земель: земли населенных пунктов

Вид разрешенного использования: для благоустройства территории: устройства газонов, пешеходных дорожек и других элементов благоустройства



Описание границ смежных землепользователей:  
от т.1 до т.2 - земельный участок 59:01:2910332:33

## Условные обозначения:

- граница земельного участка, предполагаемая к использованию
- границы земельных участков
- границы территориальных зон
- 59:01:2910332:11 - кадастровый номер земельного участка

Каталог координат, м  
Система координат МСК-59

Название и номера точек	X, м	Y, м
1	529591.07	2236700.83
2	529579.89	2236759.81
3	529566.15	2236757.18
4	529577.32	2236698.23

Заявитель:

ДИРЕКТОР В.Г. АЛЕКСЕЕВ

(подпись, расшифровка подписи)

МП

Филиал ПАО «РусГидро» - «Камская ГЭС»

(для юридических лиц  
и индивидуальных предпринимателей)